

Szemes kávé tartály fedél

Őrölt kávé adagoló nyílás

Szemes kávé tartály

Csészemelegítő felület

SBS gomb

Főkapcsoló

Adagoló fej

Szervizajtó

Csepegtető fiók +rács

Zaccfiók

Forró víz/ gőz adagoló csap

Kezelő felület

Forró víz/ gőz cső

Központi egység (KPE)

Víztartály

„Tej csatlakozó

Sziget”

Csepegtető tálca



Elektromos csatlakozó

TAROZÉKOK



Vízlágyító



Őrölt kávé adagoló kanál és őrlésfinomság állító kulcs



KPE kenőanyag



Elektromos csatlakozó kábel



Vízke ménység mérőszál

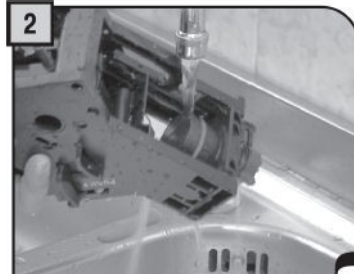
A KÖZPONTI EGYSÉG (KPE) TISZTÍTÁSA

A KPE-t legalább hetente egyszer, de minimum 40 adagonként meleg víz alatt el kell takarítani. A KPE-t 500 adagonként zsírozza. A kenőanyag beszerezhető a forgalmazóknál, vagy az importőrnél.

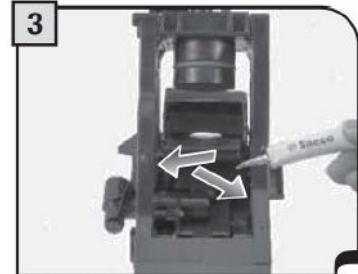
FIGYELEM! Ne használjon olyan vegyszereket, melyek befolyásolhatják a megfelelő működését. Ne mossa el mosogató gépben.



1 Nyomja meg a PRESS feliratnál a KPE-t, hogy azt ki tudja emelni a helyéről.



2 Folyóvíz alatt mossa el a KPE-t, különös tekintettel a benne levő két szűrőre.



3 Zsírozza be a KPE vájatot a készülékhez kapott tubussal.



4 Egyenletesen zsírozza mind a két vájatot.



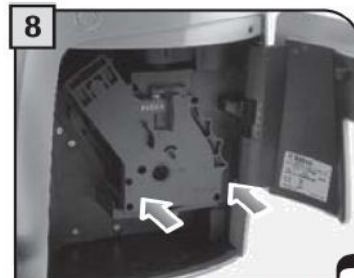
5 Ellenőrizze, hogy a KPE tengelye megfelelő állásban van. A két jelzés egybe esik.



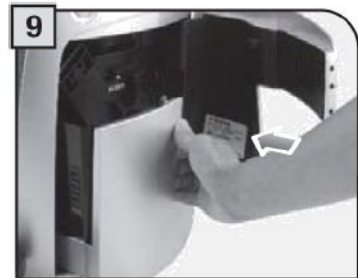
6 Ellenőrizze, hogy az elemek megfelelő állásban vannak. A KPE helyzetjelző kampó felső állásban kell, hogy legyen. Ellenőrizze a helyzetét, egyszerűen nyomja le a „PUSH” feliratnál.



7 A KPE hátsó felén lévő dugattyúemelő idomnak érintkeznie kell a KPE házzal.



8 Helyezze vissza az elmosott és száraz KPE-t. Ilyenkor NE nyomja le a „PUSH” feliratot.



9 Helyezze vissza a zacsfiókot és csukja vissza a szervizajtót.

ADAGHOSSZ ÁLLÍTÁS

A kávéhossz szabályzó gomb határozza meg az elkészült kávéital hosszát, ami a megőrölt kávémenységhez adagolt vízmennyiséget szabályozza. Ez a beállítás azonnal hatással van a készülő kávéital hosszára.

Presszó kávé

Közép hosszú kávé



Hosszú kávé

ÁLTALÁNOS TAKARÍTÁS

A készüléket legalább hetente egyszer el kell takarítani.

Ne süllyesse a készüléket vízbe vagy más folyadékba, és ne mosogassa elemeit mosogatógépben.

Ne használjon szerves oldószert vagy karcoló tisztítószereket a készülék takarítására.

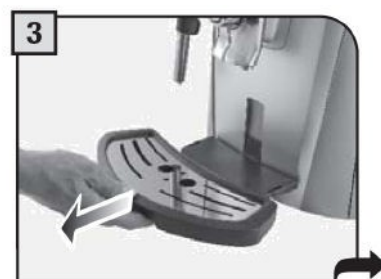
Naponta cserélje az ivóvizet a víztartályban. Ne szárítsa a készülék elemeit mikrohullámú főzőben vagy sütőben.



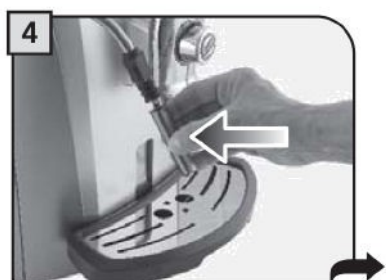
1 Kapcsolja ki a készüléket és húzza ki az elektromos csatlakozó kábelt.



2 Tisztítsa ki a víztartályt és fedelét.



3 Emelje ki a csepegtető tálcát és mossa el.



4 Vegye le a gőzölő cső végét és mossa el az egészét.



5 Vegye le a gőzölő cső fogantyúját és mossa el.



6 Száraz ronggyal törölje át a vezérlő panelt és az őrölt kávé adagoló nyílást.

ÁLTALÁNOS TUDNIVALÓK

Ezt a készüléket szemes vagy őrölt kávéból való presszókávé készítésére gyártották, valamint ellátták forró víz és gőz adagoló egységgel.

A készüléket elsősorban háztartási igénybevételre tervezték, nagyobb vendéglátó ipari feltételekre nem méretezték.

Figyelem: kizárt minden felelősségvállalás a következő okokból bekövetkezett károkért:

- nem megfelelő, a jelzett felhasználástól eltérő felhasználás esetén;
- nem meghatalmazott személy vagy szerviz által végzett javítások esetén
- az elektromos tápkábel átalakítása esetén
- a készülék bármely részének átalakítása esetén
- a készülék elvízkövesedése valamint fagypont (0°C, 32°F) alatt tartása esetén

Az említett esetekben a garancia és szavatosság vállalás érvényét veszti



A FIGYELMEZTETŐ HÁROMSZÖG FONTOS BIZTONSÁGI INFORMÁCIÓKAT JELÖL. KÉRJÜK, MINDIG TARTSA BE AZOKAT, A SAJÁT ÉS KÖRNYEZETE BIZTONSÁGA ÉRDEKÉBEN.

A KEZELÉSI ÚTASÍTÁS HASZNÁLATA

TARTSA AZT MINDIG BIZTONSÁGOS ÉS KÖNNYEN ELÉRHETŐ HELYEN A KÉSZÜLÉK KÖZELÉBEN, HOGY BÁRKI, AKI A KÉSZÜLÉKET HASZNÁLNA, HOZZÁFÉRJEN. TOVÁBBI A KÉSZÜLÉKKEL KAPCSOLATOS KÉRDÉSEIVEL FORDULJON A MEGHATALMAZOTT SZERVIZEKHEZ VAGY AZ IMPORTŐRHÖZ: CADY-TRADE '95 KFT. TEL: (06-1) 4 777 020.

TARTSA MEG EZT A KEZELÉSI ÉS KARBANTARTÁSI ÚTMUTATÓT KÉSŐBBI FELHASZNÁLÁSRA IS.

AZ ELSŐ BEKAPCSOLÁS

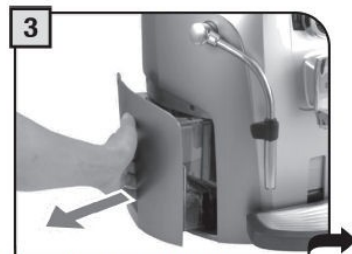
Győződjön meg arról, hogy a készülék kikapcsolt állásban van. Ellenőrizze a készülék alján található elektromos adattábla adatait, hogy megfelelő környezetben használja a készüléket.



1 Emelje le a szemes kávé tartály fedelét.



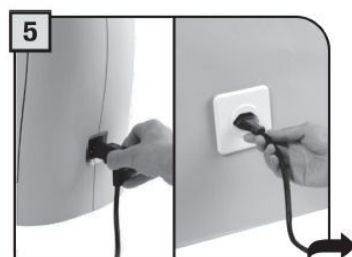
2 Töltse fel a szemes kávé tartályt szemes kávéval. Ne tegyen őrölt kávé a szemes kávé tartályba! A tartály fedelét helyezze vissza a helyére.



3 Vegye ki a víztartályt. (Óvatosan emelje meg egy kicsit és húzza ki a készülékből.) Javasoljuk a vízlágyító használatát (9. oldal).



4 Öblítse ki a víztartályt és töltse fel emberi fogyasztásra alkalmas ivóvízzel, a MAX jelzésig.



5 Csatlakoztassa az elektromos kábelt egyik végét a készülék hátoldalán található csatlakozóba, a másikat pedig az elektromos hálózatba.



6 Nyomja meg a főkapcsolót, kapcsolja be a készüléket. Az önellenőrző program leellenőrzi a készülék elemeit.

A készülék automatikusan feltölti a rendszert. Ha ez nem valósul meg, akkor a 7-12 lépéseket követve manuálisan töltse fel.



7 Helyezzen egy edényt a gőzadó cső alá.



8 Nyomja meg a víz gombot. A jelzőfény kigyullad.



9 Fordítsa el az adagoló csap gombját ☹️ állásba.



10 Várjon amíg a készülék folyamatosan adagolja a vizet.



11 Fordítsa el az adagoló csap gombját ☺️ állásba.



12 Ismét nyomja meg a vízgombot. A jelzőfény kialszik. Vegye el az edényt. A készülék használatra kész.

Amikor a készülék eléri az üzemhőmérsékletet, egy öblítő ciklussal átmossa a belső vízrendszert, a központi egységet és az adagoló fejet. Kis mennyiségű vizet adagol, ez alatt a fényjelzések az óramutató járásával megegyező irányba villognak. Várja meg, amíg a ciklus véget ér.

BIZTONSÁGI ELŐÍRÁSOK

VESZÉLY ESETÉN

Azonnal húzza ki az elektromos csatlakozó kábelt az aljzatból.

A KÉSZÜLÉKET A KÖVETKEZŐ KÖRÜLMÉNYEK KÖZÖTT ÉS CÉLRA HASZNÁLJA

- Beltérben,
- Kávétal készítésre, forró víz adagolására, tejhabosításra és más italok felmelegítésére,
- Kizárólag felnőtt, cselekedeteinek tudatában levő személy kezelheti.

és NE HASZNÁLJA A KÖVETKEZŐ KÖRÜLMÉNYEK KÖZÖTT ÉS CÉLOKRA

1. Fent leírtaktól eltérő felhasználásra, hogy elkerülje a veszélyes helyzeteket.
2. NE használjon más töltőanyagot mint amit a kezelési utasítás javasol.
3. Bármelyik tartályt töltené is fel, a közeliket fedje le azok fedeleivel.
4. A víztartályt kizárólag tiszta hideg ivóvízzel töltsse fel. Forró víz vagy más folyadék károsíthatják a készüléket.
5. Ne használjon szénsavas vizet.
6. Ne tegye a kezét vagy más kávétól idegen anyagot a szemes kávé tartályba. Örlésfinomság állítás előtt kapcsolja ki a készüléket és húzza ki az elektromos csatlakozó kábelt az elektromos aljzatból.

ELEKTROMOS CSATLAKOZTATÁS

Csak a megfelelő elektromos hálózatra csatlakoztassa a készüléket. Az elektromos feszültség meg kell, hogy feleljen az adattáblán feltüntetett értéknek.

BEÜZEMELÉS

- A készüléket egy megfelelő sík felületre helyezze. Ne helyezze azt fűtött felületre
- A készülék legalább 10 cm távolságra legyen a körülötte levő falaktól és egyéb berendezésektől.
- Ne tartsa a készüléket 0°C alatt – fagyveszély.
- Az elektromos aljzat mindig könnyen elérhető közelségben kell, hogy legyen.
- Az elektromos kábel nem lehet sérült, megfeszült, nem érinthet forró felületeket, stb.
- Az elektromos kábel ne legyen útban, nehogy beleakadjunk és ezzel lerántsuk a készüléket.
- Soha ne mozgassa a készüléket az elektromos kábelnél fogva.

VESZÉLY HELYZETEK

1. A készüléket gyermekek és olyan személyek, akik nincsenek tisztában a berendezés kezelésével, nem használhatják.
2. A készülék veszélyt rejt gyermekek számára. Sose hagyjon gyermekeket felügyelet nélkül, üzemi állapotban levő készülék közelében.
3. A készülék csomagoló anyaga nem játékszer. Ne hagyja, hogy gyermekek játékszerként használják.
4. Soha ne irányítsa a teavíz/ gőz adagoló csövet maga vagy más személy irányába. Égési sérüléseket okozhat.
5. Ne dugjon semmit a készülékbe. Elektromos áramütés veszélye!
6. Ne érintse nedves kézzel az elektromos csatlakozót ne a vezetéknel fogva húzza ki az elektromos aljzatból.
7. Ügyeljen arra, hogy a forró víz és gőz égési sérüléseket okozhat.

MEGHIBÁSODÁSOK

- Ne használja a készüléket ha leesett, vagy nem megfelelően működik.
- Hibás készüléket ne üzemeltessen
- Bármilyen szerviz beavatkozást csak meghatalmazott márkaszerviz végezhet.
- Sérült tápkábelrel ne működtesse a készüléket. Ilyen esetben cseréltesse azt ki egy meghatalmazott szervizközpontban. (Figyelem! Elektromos áramütés veszélye!)
- Kapcsolja ki a készüléket mielőtt kinyitná a szervizajtót.

TAKARÍTÁS/ VÍZKÖTELENÍTÉS

1. Mielőtt takarítani kezdené a készüléket, húzza ki az elektromos aljzatból, és hagyja az lehűlni.
2. Óvja a készüléket attól, hogy víz fröccsenjen rá, és ne süllyessze vízbe vagy más folyadékba.
3. Ne szárítsa a készüléket vagy elemeit mikrohullámú főzőben vagy hagyományos sütőben

ALKATRÉSZEK TARTOZÉKOK


Biztonsági okokból csak eredeti gyári alkatrészeket használjon.

ÜZEMEN KÍVÜL HELYEZÉS

- A csomagolóanyagok újrahasznosíthatóak.
- Amennyiben nem szeretné többet használni a készüléket, azt üzemen kívül szeretné helyezni, vágja le az elektromos tápkábelt.
- Juttassa el a készüléket a megfelelő felvevőközpontba.

A készülék megfelel a 2002/96/EC EU előírásnak.



A csomagoláson található  jelzés szerint a készülék nem tekinthető háztartási hulladéknak. Ezért egyszerűen nem dobható ki a szemétkébe, hanem a megfelelő elektromos berendezések hulladék átvevő helyére kell szállítani, és ott leadni.

Biztosítva, hogy a készüléke a megfelelő gyűjtőhelyre került, Ön óvja a környezetét, a természetet és sokat tesz a környezetvédelemért.

A készülék újrahasznosításának részleteivel kapcsolatos plusz információkat a helyi hulladék feldolgozó irodában vagy a viszonteladótól kaphat.

CAPPUCCINO KÉSZÍTÉS



Az adagolás kezdetekor lehet, hogy a forró víz kifröccsen a csövön, ami égési sérülést okozhat. Az adagoló cső felforrósodhat, ezért legyen óvatos, és ne érintse azt puszta kézzel. Használja a megfelelő fogantyút.



1 Állítsa be a csepegtetőtálca magasságát a megfelelő szintre.

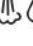


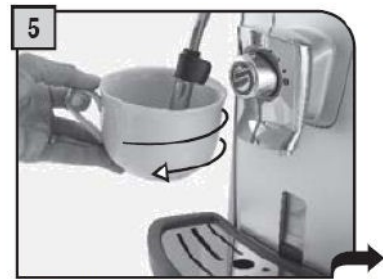
2 Töltse fel a csészét 1/3 részig hideg tejjel.



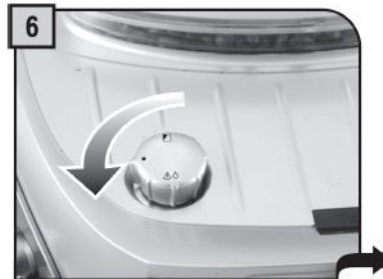
3 Helyezze a csészét a gőzadagoló cső alá.



4 Nyissa ki a csapot, forgassa  állásba.



5 Habosítsa fel a tejet a csészét körkörösén mozgatva.



6 Fordítsa el az adagoló csap gombját (●) állásba

Miután elkészítette a tejhabet, készítse el a kávé a tejhabra a cappuccinohoz.



7 Vegye el a csészét és várja meg, amíg a gőzölő cső lehűl. Ezután takarítsa le a csövet.

CSEPEGTETŐ FIÓK MAGASSÁG ÁLLÍTÁSA

A csepegtető fiók magassága állítható, hogy különböző magasságú csészét használhasson.

A csepegtető fiókot emelje fel vagy süllyessze le, állítsa a megfelelő magasságra.

Figyelem: ha a csepegtető fiókban a folyadékszint túl magas, akkor ki kell üríteni.



Amennyiben a készüléket a gyári csomagolásba kívánja visszahelyezni, ügyeljen arra, hogy a csepegtető tálcát minden esetben vegye le (óvatosan maga felé húzva, lásd 19. oldal, 3. kép) a készülékről, mielőtt beletenné a dobozba! Ellenkező esetben a tálca letörhet. A leszedett csepegtető fiókot a készülék gyári csomagolásának felső védőszivacsában kialakított mélyedésbe helyezze.

FONTOS BIZTONSÁGI ELŐÍRÁSOK

Elektromos berendezések használata alkalmával kötelezően tartsa be a következő alapvető biztonsági előírásokat, hogy elkerülje az esetleges tűzkárokat, elektromos áramütést vagy más személyi sérüléseket:

- 1 Mielőtt elkezdené használni a készüléket, olvassa el ezt a kezelési útmutatót és minden egyéb, a csomagolásban található, termékre vonatkozó utasítást.
- 2 Ne érintse pusztá kézzel a forró felületeket. Használja az erre a célra kialakított fogantyúkat és gombokat.
- 3 Ne merítse a készüléket, annak elektromos vezetéket vagy a csatlakozóját vízbe vagy más folyadékokba. Ellenkező esetben fennáll az elektromos áramütés vagy tűzkár veszélye.
- 4 Ne hagyja a gyermekeket felügyelet nélkül a készülék közelében. Ők kizárólag felnőtt felügyelete mellett használhatják a készüléket.
- 5 Karbantartás és takarítás előtt húzza ki az elektromos csatlakozót az aljzathól, és hagyja a készüléket kihűlni.
- 6 Ne használja a készüléket, ha sérült az elektromos tápkábele, csatlakozója, vagy ha a készülék megsérült. Hibás készüléket ne üzemeltessen. Ilyen esetben juttassa el azt a legközelebbi márkaszervizbe, felülvizsgálatra, javításra vagy beállításra.
- 7 Nem tanácsos olyan tartozékok használata melyeket nem a gyártó javasolt. Azok tüzet, áramütést vagy más személyi sérülést okozhatnak.
- 8 A készüléket kizárólag beltérben használja.
- 9 Ügyeljen rá, hogy az elektromos tápkábelt ne vezesse éles sarkokon át, vagy forró felületek közelében, ahol megsérülhet.
- 10 Ne helyezze a készüléket nyílt lánggal üzemelő berendezés, elektromos hőszugárzó vagy sütő közelébe.
- 11 Az elektromos csatlakozót kizárólag kikapcsolt készülékállás mellett szabad bedugni vagy kihúzni az elektromos aljzathól.
- 12 A készüléket a javasolt háztartási igénybevételnek megfelelően használja.
- 13 A forró gőzt külön elővigyázatossággal és figyelemmel használja.

TARTSA MEG A KEZELÉSI UTASÍTÁST!

FIGYELEM!

Ezt a berendezés elsősorban háztartási igénybevételnek megfelelő feltételekre tervezték. Minden takarítási és karbantartási művelettől eltérő beavatkozást kizárólag meghatalmazott márkaszerviz végezhet. Ne süllyessze a készüléket vízbe. Ne szerelje szét a készüléket. Annak belső részein nincsenek olyan elemek melyekhez a felhasználó hozzá kellene, hogy férjen vagy javítson. A javításokat kizárólag a gyártó (vagy importőr) által meghatalmazott márkaszerviz végezhet.

- 1 Ellenőrizze az adattáblán feltüntetett elektromos feszültségi adatokat, hogy azok megfelelnek-e az Ön által biztosított feltételeknek.
- 2 A víztartályba kizárólag hideg vizet töltsön. Tilos azt meleg vagy forró vízzel feltölteni.
- 3 Tartsa kezét és az elektromos tápkábelt távol a készülék forró elemeitől.
- 4 Ne használjon súrolószert vagy más érdes tisztítószert. Kizárólag puha ruhadarabbal és tiszta vízzel takarítsa a készüléket.
- 5 Az optimális kávéital ízének elérése érdekében használjon tisztított vagy palackozott lágy vizet. Felhasználástól függően 1-2 havonta vízkötelenítsen.

AZ ELEKTROMOS TÁPKÁBELLEL KAPCSOLATOS UTASÍTÁSOK

- A A rövidebb elektromos csatlakozó kábel kevésbé csavarodik össze, kevésbé akadhatunk bele, vagy botlunk meg benne.
- B Elektromos hosszabbító kábelt nagy körültekintéssel és figyelemmel használjon.
- C Elektromos hosszabbító kábel használatakor ügyeljen a következőkre:
 - 1 A jelzett elektromos teljesítmény adatok, minimum a készülék által szükségesek, vagy annál nagyobbak legyenek.
 - 2 Ha a csatlakoztatott készülék földelt dugasszal rendelkezik, a hosszabbítónak is ilyennek kell lennie
 - 3 A vezeték ne lógjon le az asztalról, nehogy bele akadjon vagy összegubancolódjon.

FORRÓ VÍZ ADAGOLÁSA



A forró víz adagolásakor előfordulhat, hogy a forró víz kicsap a csövön, ami égési sérülést okozhat. Az adagoló cső felforrósodhat, ezért legyen óvatos, és ne érintse azt pusztá kézzel. Használja a megfelelő fogantyút.



1 Állítsa be a csepegtető tálca magasságát a megfelelő szintre.




2 Helyezzen egy csészét a teavíz adagoló cső alá.



3 Nyomja meg a forró víz gombot a forró víz funkció aktiválásához. A fény kigyullad.



4 Fordítsa el a teavíz adagoló gombot  állásba.



5 Várja meg, amíg a csésze megtelik forró vízzel.



6 Forgassa a teavíz adagoló gombot az eredeti állapotba.



7 Nyomja meg a forró víz gombot, a fény elalszik.



8 Vegye el a csészét.

FORRÓ VÍZ ADAGOLÁSA



A forró víz adagolásakor előfordulhat, hogy a forró víz kicsap a csövön, ami égési sérülést okozhat. Az adagoló cső felforrósodhat, ezért legyen óvatos, és ne érintse azt pusztá kézzel. Használja a megfelelő fogantyút.



1 Állítsa be a csepegtető tálca magasságát a megfelelő szintre.




2 Helyezzen egy csészét a teavíz adagoló cső alá.



3 Nyomja meg a forró víz gombot a forró víz funkció aktiválásához. A fény kigyullad.



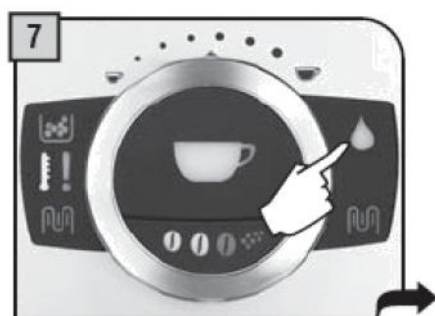
4 Fordítsa el a teavíz adagoló gombot  állásba.



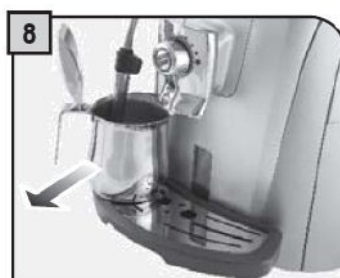
5 Várja meg, amíg a csésze megtelik forró vízzel.



6 Forgassa a teavíz adagoló gombot az eredeti állapotba.



7 Nyomja meg a forró víz gombot, a fény elalszik.



8 Vegye el a csészét.

FORRÓ VÍZ ADAGOLÁSA



A forró víz adagolásakor előfordulhat, hogy a forró víz kicsap a csövön, ami égési sérülést okozhat. Az adagoló cső felforrósodhat, ezért legyen óvatos, és ne érintse azt pusztá kézzel. Használja a megfelelő fogantyút.



1 Állítsa be a csepegtető tálca magasságát a megfelelő szintre.




2 Helyezzen egy csészét a teavíz adagoló cső alá.



3 Nyomja meg a forró víz gombot a forró víz funkció aktiválásához. A fény kigyullad.



4 Fordítsa el a teavíz adagoló gombot  állásba.



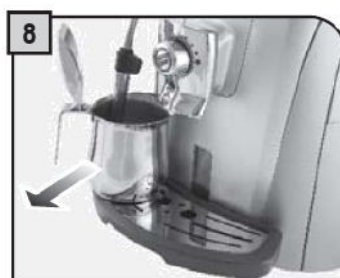
5 Várja meg, amíg a csésze megtelik forró vízzel.



6 Forgassa a teavíz adagoló gombot az eredeti állapotba.



7 Nyomja meg a forró víz gombot, a fény elalszik.



8 Vegye el a csészét.

HIBAJELENSÉGEK ÉS ELHÁRÍTÁSAIK

HIBAJELENSÉG	KIVÁLTÓ OKOK	MEGOLDÁSOK
A készüléket nem lehet bekapcsolni.	A készülék nincs csatlakoztatva az elektromos hálózatra.	Csatlakoztassa a készüléket az elektromos hálózatra.
	A tápkábel nincs a készülékre csatlakoztatva.	Csatlakoztassa az elektromos kábelt a készülékre. Majd kapcsolja be a főkapcsolót.
A kávé nem elég forró.	A csészék hidegek, nincsenek felmelegítve.	Melegítse fel a csészét forró vízzel.
Nem lehet forró vizet vagy gőzt adagolni.	Eltömődött az adagoló fej. Nem megfelelő a kávékeverék vagy lejárt a szavatossága.	Tüvel takarítsa ki az adagoló fejet. Váltson kávékeveréket.
A kávé nem elég krémes.	SBS gomb bal szélső állásban áll.	Fordítsa az SBS gombot jobbra.
A készülék hosszú ideig fűt fel, vagy kevesebb ital kerül a csészébe a megszokottnál.	A készülék elvízkövesedett.	Vízkötelenítse a készüléket.
A központi egységet nem lehet kivenni a készülékből.	A KPE nincs alaphelyzetben. A zaccfiók a helyén van.	Kapcsolja be a készüléket. Csukja be a szervizajtót. A KPE alaphelyzetbe áll. Húzza ki a zaccfiókat, majd vegye ki a KPE-t.
Nem lehet kávéét készíteni.	Üres a víztartály. A szemes kávé tartály kiürült vagy nincs a helyén a kávéval és helyezze vissza a tartály kávétartály fedele. Megtelt vagy nincs a helyén a zaccfiók és a mellette lévő csepptálca.	Töltse fel a víztartályt és légtelenítse a vízrendszert. Töltse fel a szemes kávé tartályt szemes kávéval és helyezze vissza a tartály fedelét. Bekapcsolt állapotban ürítse ki a zaccfiókat és a csepptálcát. A tartozékok 8 másodperc eltelte után legyenek visszahelyezve.
	A készülék gőz funkcióban van: gőz/víz gomb (10. oldal) világít.	Tegyen egy edényt a gőzölő cső alá. Nyomja meg a gőz/víz gombot, a hófok jelző villogni kezd, majd nyissa meg a forró víz / gőz csapot. Addig tartsa nyitva, míg a víz egyenletesen nem folyik a csövön keresztül, és az üzemmész állapotjelző fény folyamatos világításra át nem vált.
	A KPE eltömődött, nincs jól a helyén, vagy nincs becsukva a szervizajtó.	Takarítsa el a KPE-t, tegye vissza a helyére és csukja be a szervizajtót.
	A vízrendszer légtelenítve.	Légtelenítse a rendszert. Engedjen forró vizet a teavíz/gőz adagoló csövön.
	A kávéhossz állító gomb megfelelő helyzetben.	Állítsa hosszabbra az adaghosszúságot.
	Az őrlésfinomság túl apró.	Állítsa durvábbra az őrlésfinomságot.
A kávé túl lassan készül.	A vízrendszer légtelenítve.	Légtelenítsen, engedjen ki a gőz csövön keresztül forró vizet.
	Eltömődött a KPE.	Takarítsa el a KPE-t.
A kávékifolyó fej környékén folyik a kávé.	Az adagoló fej eltömődött.	Takarítsa el a kávékifolyót egy puha törőlkendővel.

Amennyiben nem kapott választ a fenti táblázatból a készülékkel kapcsolatos problémájára forduljon a legközelebbi szervizközpontoz.

